

MONTSÉGUR

Magazine municipal



Mai 2021



ACTUALITÉS MAIRIE

- Une nouvelle équipe municipale
- Des agents au service des habitants
- Budget
- UNESCO
- Opération Grand Site
- Un compte Facebook
- Travaux de voirie
- C'était l'été dernier
- Un musée rafraîchi
- Un local rénové pour le Comité des animations
- Broyez du vert !

LA VIE DU VILLAGE

- Préserver des fêtes de fin d'année
- Dans le feu de l'action...
- Journée fleurissement du village
- L'Association Arts Montségur
- L'ACCA
- Un ragondin à Montségur
- Les animations de l'été 2021
- Le Comité des animations

SANTÉ

CULTURE, TOURISME ET ENVIRONNEMENT

- A la mémoire de Michel ROQUEBERT
- Redécouvrir quelques pièces remarquables du Musée
- Lire...
- Montségur et l'ANA

CHRONIQUES DU PASSÉ

1920

ÉTAT CIVIL DE L'ANNÉE

2020

POÈME

ÉDITORIAL

Garder le cap !

Un nouveau mandat a débuté dans un contexte sanitaire complexe. Dès mars 2020, il a fallu puiser dans nos forces pour nous adapter aux différents protocoles et continuer à avancer. Certains ont su conserver la joie et les espoirs, d'autres, proches de nous ou plus lointains ont été confrontés à la maladie et à la souffrance, à la détresse ou la solitude. Toute l'équipe municipale tient ici à les assurer de son fidèle soutien.

Notre village a un beau potentiel de développement. Le projet UNESCO avance ainsi que celui de l'Opération Grand Site. Nous avons pu engager des travaux de voirie, soutenir les associations du village qui s'engagent dans son animation, rafraîchir le musée pour la nouvelle saison touristique, impulser de nouveaux projets avec nos différents partenaires.

2021 devrait être l'année de la fin de la crise sanitaire, nous l'espérons, pour nos familles, pour l'activité économique et touristique dont nous dépendons en grande partie ainsi que le Pays d'Olmes. Plus que jamais le Château du « Mont Sûr » nous protège ainsi que son musée. Notre budget communal reste sain grâce aux recettes perçues.

Souhaitons-nous une année 2021 apaisée avec moins d'épreuves dans un village solidaire tourné vers l'avenir. De notre côté, l'équipe municipale continuera à s'engager avec responsabilité pour tous les montséguriens et montséguriennes.

Restant à votre écoute,

Nicolas DIGOUDÉ
et l'équipe municipale



Une nouvelle équipe municipale à vos côtés



Le 15 mars 2020, une nouvelle équipe municipale a été élue pour mener à bien tous les projets en lien avec notre commune son village, son château ou son environnement.

Les nouveaux élus sont de gauche à droite :

Bernard ALLIEU, Séverine BONNET, Lionel SÉGUÉLA, 1^{er} adjoint, Didier TRÉMOLIÈRES, Camille ARGIRAKIS, Geneviève ALBOUY, 2^e adjoint, Nicolas DIGOUDÉ, maire, Cyrille DELMAS, Jérôme LAGARDE, Sébastien MOUNIÉ, 3^e adjoint, Charlie OLIVIER.

L'ensemble de l'équipe se tient à votre disposition, n'hésitez pas à la solliciter directement, en écrivant à la mairie ou *via* le compte Facebook de la commune.



DES AGENTS AU SERVICE DES HABITANTS !

Merci à tous les agents qui ont travaillé à l'embellissement du village, au guichet du château, à l'accueil des touristes, à leur instruction *via* les visites guidées, à la rénovation du musée, au déneigement, aux travaux de voiries, au fonctionnement administratif. Un travail d'équipe qui permet à tous les villageois de bénéficier d'un cadre de vie exceptionnel et de services de qualité.



Françoise DUPONT
*secrétaire, régisseuse,
garde de la Réserve
naturelle Régionale du
massif du Saint-Barthélemy*



Nathalie SANCHEZ
comptable



Cyriel GORY
*guichetier du château
et agent technique*



Thierry SALLES
*guichetier du château
et agent technique*



Xavier POUSSE
*guichetier du
château et agent
technique*



Lionel VERGNEGRE
agent technique



Fabrice CHAMBON
*guide animateur, directeur des
collections archéologiques du
musée de Montségur*



Gilles CONTE
*guichetier du musée,
régisseur du point de
vente du musée et du
PAJ*

Merci également à Samia ABDI, accompagnatrice du bus scolaire et à Patrick GARDEL, agent technique.

BUDGET : un équilibre malgré le contexte sanitaire grâce au château

Éléments clés du budget communal

DEPENSES	2013	2014	2015	2016	2017	2018	2019	2020
Charges de personnel	238 557	223 936	206 471	213 081	198 039	190 260	199 373	180 766
Charges générales	61 259	59 978	60 771	53 985	47 362	57 043	73 332	55 785
Autres dépenses	31 307	24 298	22 445	25516	25 417	29 715	29 379	26 333
Remboursements emprunts (capital et intérêts)	19 189	19 189	19 189	19189	19 189	20 827	16 263	12 864
RECETTES	2013	2014	2015	2016	2017	2018	2019	2020
Entrées château	211 275	214 618	198 032	213 315	233 814	209 271	200 719	177 504
Ventes musée	26 709	28 020	24 971	21 146	17 790	19 794	13 470	10 698
Fiscalité locale (taxes habitation + taxes foncières)	28 098	28 528	30 328	30 794	31 014	31 213	29 427	29 491
Dotation Globale de Fonctionnement *	38 288	35 533	28 556	21 904	19 662	19 453	19 097	18 918
Produits exceptionnels	2 249	4 319	31 000	43	426	1 692	643	0

En 2020, malgré un contexte sanitaire très difficile, les recettes ont permis d'équilibrer notre budget communal général (administratif/touristique) avec un excédent de plus de 56 000 euros. Les dépenses principales proviennent des charges salariales et des travaux liés à la rénovation de l'actuel musée, aux dépenses prévisionnelles du précédent budget, aux travaux de voirie subventionnés en grande partie. Parmi les premières délibérations du conseil municipal, la prise en charge totale des frais de déplacement liés à la scolarisation des enfants du village dans les communes voisines. Des dépenses importantes ont dues être engagées pour la réparation du tracteur qui sert notamment au déneigement des voies du village. Le plus petit tracteur a permis néanmoins de procéder tout l'hiver à l'entretien au sablage nécessaire.

Des nouvelles de l'antenne 4G/5G

Depuis 2018, Montségur fait partie de la liste des communes prioritaires pour avoir une couverture en téléphonie mobile assurée par les quatre opérateurs (Orange, SFR, Bouygues et Free). Ce sera désormais chose faite durant l'année 2021. Les 4 opérateurs seront présents permettant aux villageois de choisir l'opérateur qu'ils souhaitent et aux visiteurs et touristes d'accéder à leurs services en 4G. La mise en place de la 5G n'est pas encore à l'ordre du jour.



EN LICE POUR L'UNESCO

Enclenchée depuis près de 10 ans maintenant, la démarche de candidature de la « Cité de Carcassonne et ses châteaux sentinelles de montagne » poursuit son chemin vers l'inscription sur la prestigieuse liste du patrimoine mondial de l'Unesco.

Son avancée est le fruit d'un lourd et important travail scientifique mené dès le lancement et incarné dans le comité scientifique constitué d'experts nationaux et internationaux, acteur de la définition de la valeur universelle exceptionnelle (VUE) de ces sites. Au total, ce sont 8 monuments qui candidatent ensemble au titre de « Biens en série ». La Cité de Carcassonne, et autour d'elle sept châteaux : Lastours, Termes, Aguilar, Quéribus, Peyrepertuse, Puilaurens et Montségur.

Sur des reliefs escarpés, face au royaume d'Aragon, le roi de France a ici marqué son pouvoir à travers l'édification de places fortes chargées de contrôler le territoire. Tours de flanquement, archères à étrier, crénelages, hourds ... les techniques les plus perfectionnées de l'architecture militaire sont employées pour transformer les vieux châteaux des seigneurs du pays en impressionnantes forteresses royales. L'ensemble forme au XIIIème siècle un système territorial défensif homogène, coordonné et administré depuis la Cité par le sénéchal de Carcassonne. Aujourd'hui encore, elles continuent de scruter l'horizon...

Depuis son inscription sur la liste indicative des biens français en 2017, le dossier continue pas à pas de gravir les étapes. Désormais, la phase d'élaboration du plan de gestion est en cours et il s'agit de pouvoir ensemble construire la feuille de route pour préserver et valoriser au mieux ces monuments, afin de les faire rayonner au-delà des frontières nationales. Une étape clef qui nécessite le soutien et l'engagement de tous ! A ce titre, les montséguriens ont notamment été consultés dans le cadre d'une concertation publique et d'une enquête sociologique afin de se prononcer sur leurs attentes vis-à-vis de ce projet.

Un nouveau passage devant de Comité français du patrimoine mondial est prévu le 8 juin 2021 pour faire état des avancées du dossier et présenter les périmètres du Bien et de la zone tampon. Etape à l'issue de laquelle le Ministère communiquera une nouvelle série de recommandations en vue de la poursuite du travail.

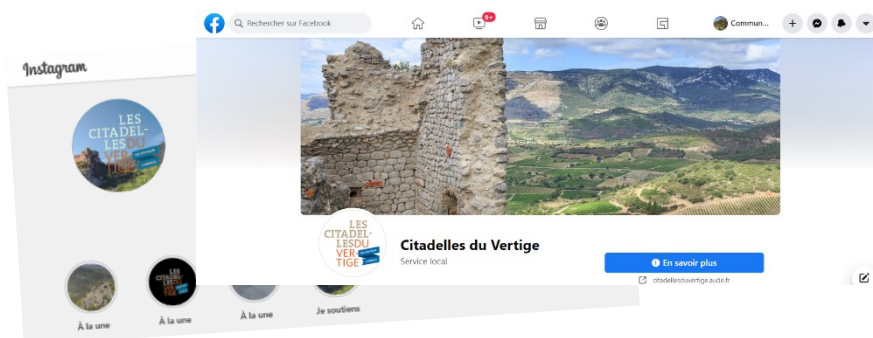
Un colloque international scientifique est également programmée du 18 au 21 novembre 2021 prochain à Carcassonne afin d'étoffer le dossier dans sa dimension scientifique.

Anaïs Montrozier
Association Mission Patrimoine Mondial

JE SOUTIENS LES
CITADELLES DU VERTIGE !

Soutenez la candidature des citadelles du vertige à l'UNESCO :

<https://citadellesduvertige.aude.fr/soutenir/>



Vous pouvez suivre toute l'actualité de la candidature en consultant les comptes Facebook, Instagram « Les Citadelles du Vertige » ou le site :

<https://www.aude.fr/les-citadelles-du-vertige-en-lice-pour-lunesco>



L'année 2020 a permis de franchir de nouvelles étapes dans le projet OGS. Après avoir déposé le dossier de candidature en préfecture au mois de février, élus et techniciens sont venus défendre le projet OGS devant la Commission Départementale de la nature des sites et des paysages (CDNPS) le 12 mars.

Après cette 1^{ère} validation locale le territoire a accueilli au mois d'octobre Thierry BOISSEAU, Inspecteur Général au Conseil général de l'environnement et du développement durable (CGEDD). La visite de la Mission d'Inspection Générale a été le moyen de parcourir le Pays d'Olmes et de montrer l'implication des élus, des partenaires et des acteurs locaux dans le projet OGS.

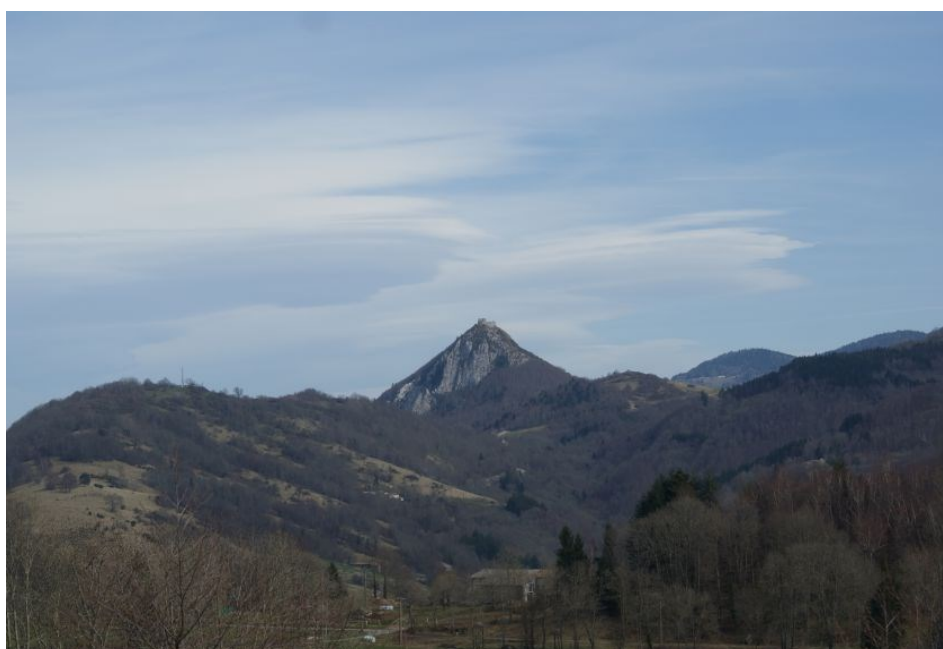
Le 03 décembre, Marc SANCHEZ, Président de la CCPO, Nicolas DIGOUDÉ, Maire de Montségur et vice-président en charge des « sites et projets touristiques », Hervé LAFFONT, Maire de Fougax-et-Barrineuf et vice-président en charge de la randonnée, de l'environnement et de l'entretien des villages, Michel SABATIER, Maire de Roquefixade et vice-président en charge de l'office de tourisme, musée du textile et du peigne en corne, patrimoine historique, collaboration avec le PAH et les techniciens ont défendu le projet OGS devant la Commission Supérieure des sites perspectives et paysages (CSSPP). Pour des raisons sanitaires la rencontre s'est déroulée en visio-conférence.

Les élus sont revenus sur les prémices de l'OGS avant de présenter les actions ultra-prioritaires qui verront le jour d'ici 2025. Certaines d'entre elles ont déjà été engagées comme par exemple la requalification des portes d'entrée du Grand Site en projet (Fontaine intermittente de Fontesborbes à Bélesta et friche industrielle SAB à Montferrier). La CSSPP, dont l'avis officiel sera communiqué courant mars, a souligné le sérieux du travail mené depuis 4 ans et félicité la démarche de concertation et de partenariat entreprise dans ce dispositif. Elle a également formulé des recommandations autour de l'évolution du périmètre de projet.

En octobre, **le territoire a été reconnu lauréat de l'appel à projet Plan de paysage**. Cet outil encourage les acteurs locaux à une meilleure prise en compte du paysage dans la stratégie territoriale en vue de sa préservation et de sa valorisation.

Aujourd'hui la Communauté de Communes en lien étroit avec les communes du Grand Site se concentre sur la mise en œuvre des 10 actions prioritaires qui rapprochent progressivement le territoire du label détenu à ce jour par 21 Grands Sites de France.

*Coralie Dejean
Pôle projets et Touristique*



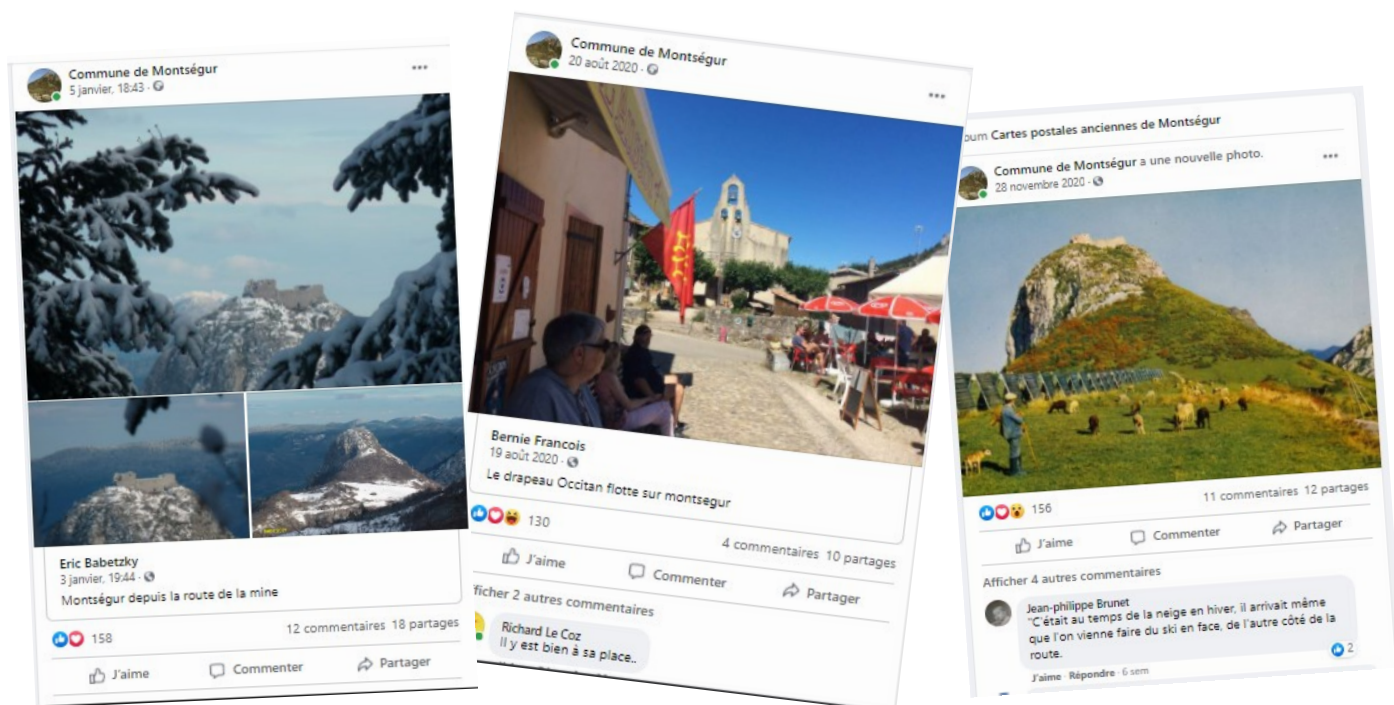
La Communauté de Communes du Pays d'Olmes (CCPO) accompagne le territoire de Montségur dans **l'Opération Grand Site de France (OGS)**, engagée depuis novembre 2016. Cette démarche portée par le **Ministère en charge de l'Environnement** permet d'accompagner un territoire dans la mise en œuvre d'un projet qui repose sur la préservation et la valorisation des qualités paysagères du site. Le périmètre sur lequel est menée l'opération s'étend sur les communes de Montségur, Montferrier, Bénéix auxquelles s'ajoute la Réserve Naturelle Régionale du Massif de St Barthélemy (total de 3400 hectares).

Un compte Facebook pour la Commune



Afin de donner davantage de visibilité au village et au château, la commune est désormais présente sur le réseau social Facebook. Le compte Commune de Montségur comprend déjà 5000 abonnés (maximum d'abonnés possible) dont de nombreux villageois. Ce compte permet aux non-résidents de suivre à distance la vie du village et de ses habitants mais également aux villageois d'interagir entre eux, notamment lors des différents événements organisés. Les abonnés peuvent déposer des commentaires, partager des articles, des vidéos ou des photos sur le compte de la commune. N'hésitez pas à participer !

L'adresse est la suivante : <https://www.facebook.com/village.montsegur>



Comment créer son compte Facebook en 4 étapes ?

1. Accédez à [facebook.com](https://www.facebook.com) et cliquez sur **Créer un compte**.
2. Renseignez votre nom, votre adresse e-mail ou votre numéro de mobile, votre mot de passe, votre date de naissance et votre genre.
3. Cliquez sur **Inscription**.
4. Pour finaliser la création de votre compte, vous devez [confirmer votre adresse e-mail ou votre numéro de mobile](#)

Focus sur un amoureux du château qui a posté une vidéo « Ski and Sky » sur Facebook !

Cet hiver, un jeune sportif a choisi de skier les pentes d'une montagne voisine du Pog et de s'envoler dans la continuité en parapente, skis aux pieds pour filmer le château vu du ciel ! Vertigineux !



<https://www.facebook.com/jean.baillieux/videos/10224082375106138>

<https://www.facebook.com/jean.baillieux>

Des travaux de voirie

Le site est parcouru par de nombreux cyclistes. Deux râteliers au sol pour 10 vélos ont été posés au parking 1 et 2. Du gravier a été répandu sur le sentier du Roc du Barral afin d'accéder aux jardins par un chemin assaini et non emboué. L'an passé les canaux d'évacuation d'eaux pluviales du Taulat n'avaient pas permis d'évacuer les eaux inondant la route. Les canaux ont été creusés et approfondis.



*Pose d'un râtelier à vélo
au Parking 1 et 2*



*Pose de graviers sur le
sentier du Roc du Barral*



*Approfondissement des
canaux du Taulat*

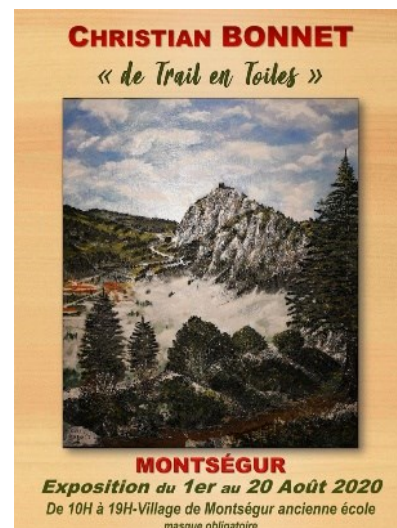
C'ÉTAIT L'ÉTÉ DERNIER !

Rappelez-vous... Nous étions en mars 2020, le gouvernement annonçait le confinement avec en ligne de mire un horizon pour le moins anxyogène : annulation et report progressif de l'ensemble des festivals et manifestations culturelles, fêtes de village, voyages à l'étranger, protocoles sanitaires réajustés nécessitant une réadaptation permanente des citoyens et des collectivités territoriales.

Dans ce contexte, le village a su rebondir : une exposition a pu tout de même être organisée durant un mois dans la salle polyvalente de l'ancienne école avec l'accord de la préfecture et le respect du protocole sanitaire.

Christian BONNET nous a ainsi présenté ses toiles dans le cadre de son exposition « De Trail en Toiles ». Cet artisan boucher travaillant chez MARROT à Lavelanet a un coup de pinceau remarquable, un style réaliste qui a conquis de nombreux visiteurs.

Il a également pu installer son chevalet place de l'Eglise pour montrer aux touristes ses techniques et son talent.



Un vrai Montségurien dans l'âme. Merci Christian pour l'amour que tu portes à Montségur.



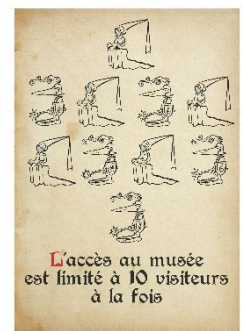
L'ANA a pu également maintenir ses animations de plein air qui ont un succès très important puisque l'association a dû refuser du monde pour les différentes animations. Pour l'association, cela a notamment été l'occasion de tester son projet de maraudage. Des maraudeurs ont pu ainsi aller à la rencontre des randonneurs et autres amoureux de la nature pour des actions de sensibilisation sur le respect de la faune et la flore.

L'AUSELOU a eu la très bonne idée de proposer au groupe occitan FONTANET de répéter son répertoire durant

tous les mardis de l'été en extérieur. Un vrai bonheur pour les touristes qui ont découvert une musique du patrimoine chantée en patois, et pour les villageois qui ont pu esquisser quelques pas de danse.



Avec la levée du confinement, les commerçants, artisans, restaurateurs ont ainsi pu travailler à nouveau. Une réelle respiration estivale. Au musée, Gilles CONTE a démontré une fois de plus qu'il avait bien des talents dont celui d'illustrateur. Il a ainsi dessiné une série d'illustrations à tonalité humoristique pour désacraliser le contexte sanitaire.



Le Musée de Montségur rafraîchi pour la prochaine saison touristique



Le contexte hivernal et du confinement a été l'occasion pour de nombreux français de se lancer dans la rénovation et la décoration intérieure de leur domicile.

Dans le cadre de la préparation de la saison touristique de l'été 2021, la décoration intérieure du musée a été renouvelée. Programmés en novembre 2020 et débutés en janvier 2021, les travaux ont ainsi permis de repeindre la totalité des murs, les piliers du rez-de-chaussée, la pose d'un nouveau sol et d'une cloison à l'étage, la rénovation des luminaires et boiseries (fenêtres, bancs, rampe, plinthes), la rénovation des cartels identifiant les différentes pièces du musée.

Lionel VERGNENEGRE et Cyriel GORY ont ainsi passé plusieurs mois à repeindre l'ensemble du musée. Ils ont été aidé dans d'autres tâches par Camille ARGIRAKIS, Séverine BONNET, Jérôme LAGARDE, Nicolas DIGOUDÉ, Didier TRÉMOLIERES pour les travaux et Fabrice CHAMBON pour la réécriture des cartels et le réaménagement, déplacement des vitrines. Un travail collectif qui sera inauguré dans le courant de l'année 2021. L'ensemble des villageois est invité à redécouvrir les lieux et les pièces historiques du musée. Pour rappel, son accès est gratuit pour l'ensemble des villageois. Un grand merci à l'ensemble du collectif qui a permis cette rénovation pour le plaisir des touristes de la prochaine saison touristique.



Pose d'une cloison à l'étage pour la salle de vidéoprojection



Peinture des murs et plafonds des différentes salles

Rénovation de l'ancien local du GRAME pour le Comité des Animations

L'ancien local du GRAME était dans un état de délabrement très avancé à cause de fuites importantes dans la toiture, abîmant ainsi le matériel stocké à l'intérieur mélangeant du matériel archéologique, du matériel destiné à l'organisation d'événements festifs. La rénovation de la toiture sous la direction de Didier GAILLARD a été l'occasion d'organiser un grand ménage d'été pour trier le matériel entreposé, poser de nouvelles étagères (merci Bernard ALLIEU !). La toiture rénovée, le local est désormais sain. Il est actuellement prêté au Comité des Animations qui peut y entreposer son matériel en toute sécurité.

Pose de témoins sur l'Église de la Nativité de la Sainte-Vierge



Des fissures sont apparues aux abords de la façade de l'église. En partenariat avec les Bâtiments de France, des témoins ont été posés cet été afin de suivre leur évolution au cours du temps.

Avec le Syndicat des Ordures Ménagères, broyez du vert !

Dans le cadre de la collecte des déchets, le projet de bacs enterrés reste plus que jamais d'actualité. Ces bacs enterrés ont plusieurs avantages en termes d'esthétique et d'intégration dans le paysage mais aussi et surtout en termes d'hygiène, notamment l'été, lorsque les chaleurs sont importantes et accélèrent le pourrissement des déchets, dégageant une forte odeur désagréable aux abords des poubelles et salissant plus vite les bacs actuels. Les échanges avec le SMECTOM sont continus pour trouver l'emplacement qui permette aux camions de procéder facilement à la récolte et aux villageois et touristes de circuler facilement vers ces bacs enterrés.



Un projet de compostage partagé est également en réflexion. Il s'agirait de créer un compostage collectif dont chacun pourrait se servir pour ses cultures. Le SMECTOM serait prêt à venir régulièrement broyer les déchets verts pour faciliter le compostage.

En Ariège, les déchets verts représentent le deuxième tonnage le plus important des déchets ménagers, après les ordures ménagères, un record en Occitanie ! Or ce traitement et la collecte de ces déchets ont un coût non négligeable pour les usagers. Le compostage individuel ou partagé reste la solution la plus adaptée. En réponse à cette problématique, le pôle « Réduction des déchets » du SMECTOM a lancé plusieurs services innovants tels que les kiosques à broyat et le prêt de broyeurs individuels.



Paillez

Étalez vos déchets verts, type tonte ou broyat, sur le sol du potager ou autour des arbres et des massifs.

Une couche d'au moins 7cm d'épaisseur limite la pousse des mauvaises herbes et diminue les besoins en engrais et en eau.

Broyez

Broyer ses déchets végétaux permet de les réutiliser en paillis ou dans le compost. On peut ainsi broyer avec une tondeuse des petits branchages, fanes ou feuilles mortes. Le diamètre doit être inférieur à 1 cm.

Cultivez une prairie fleurie

Réservez des zones de votre jardin au semis d'une prairie fleurie : cosmos, coquelicots, bleuets...

L'entretien se limite à deux tontes par an, à laisser sur place.



Broyer vos petits branchages et faites vous-même votre broyat.

Le Smectom du Plantaurel propose de prêter à ses usagers des broyeurs électriques, pour des branches de 1 à 4 cm, en contrepartie d'une formation préalable de 45 mn sur le thème du jardin « zéro déchets ».

Pour les réserver : <http://www.smectom.fr/reduire/jardiner-zero-dechet-289.html>



- Compost
- Sac jaune/bac jaune
- Bornes de récup'
- Déchèteries, magasins et pharmacies
- Optimisation des courses
- Ce qu'il devrait rester dans le sac noir

Déchets triés
=
Poubelle allégée

Préserver

des fêtes de fin d'année si nécessaires !

En ces temps de confinement et de protocoles sanitaires successifs, il est plus que jamais nécessaire de se serrer les coudes et d'essayer de maintenir les moments de rassemblement. Les fêtes de fin d'année ont été l'occasion de maintenir les liens entre les plus jeunes et les plus anciens.

HALLOWEEN 2020 : UNE FÊTE OU JE TE JETTE UN SORT !



Le nouveau Comité des Animations de Montségur a réussi à organiser malgré le contexte sanitaire et la fête d'HALLOWEEN. Cette fête, si chère aux plus jeunes du village, a failli ne pas voir le jour. Le protocole sanitaire, qui imposait une circulation raisonnée dans le village - à l'envers de l'esprit de cette fête pleine de libertés d'effrayer - s'est endurci soudainement durant les vacances de la Toussaint enterrant avant qu'elle ne naisse toute occasion de défiler dans les rues de Montségur. De quoi réveiller les morts ! Il en fallait plus pour décourager les petits monstres de Montségur qui ont du coup défilé dans les rues du village avec le soutien du Comité des Animations et de leur famille le jeudi 29 octobre 2020, soit quelques jours avant la fête officielle d'Halloween ! Une chasse aux bonbons réussie et des enfants heureux !... Même pas peur !

UNE NOUVELLE MESSE DE LA TOUSSAINT

Cela faisait plusieurs années que la messe de la Toussaint n'était plus organisée dans l'Eglise Notre Dame de la Nativité. Après une reprise de contact avec le diocèse, celle-ci a pu à nouveau voir le jour dans le plus grand respect du protocole sanitaire. Le Père Jean KADENDE a ainsi pu organiser la messe du dimanche 31 octobre dans l'église et commémorer les défunts au cimetière du village. Une vingtaine de villageois ont pu y assister.



UN SAPIN DE NOËL PLACE DE L'ÉGLISE : LE RETOUR D'UNE TRADITION



Cette année, un grand sapin à décorer collectivement a été installé place de l'Eglise comme cela se pratiquait il y a encore quelques années. L'installation de ce sapin a été l'occasion de rassembler les personnes qui le souhaitent pour décorer le sapin et échanger autour de boissons chaudes.

DES PANIERS GARNIS POUR LES « ANCIENS » DU VILLAGE



Traditionnellement, les résidents les plus anciens reçoivent un panier garni pour les fêtes de fin d'année. Cette année, le choix a été fait de valoriser les produits locaux, les montséguriens de plus de 70 ans ont ainsi reçu : 1 confiture aux fruits rouges faite à Lavelanet, 1 vin rouge Poème de Mayrac, 1 bloc de foie gras de canard du Gaec du Gréoulou, 1 terrine de campagne aux pommes du Gréoulou, 1 pain d'épices réalisé par notre boulanger star du village (classé au Gault et Millau rien que ça, bravo et merci Cyrille !), 1 boîte de truffes bio locales, et pour les couples : de la truite fumée de la pisciculture de Montferrier et en petit bonus, 1 plaque de magret fumé du Gréoulou. Une distribution de paniers qui a permis de rendre visite aux plus anciens du village.



Ces paniers étaient faits maison. Tous nos remerciements aux « petites mains » qui ont réalisé ces paniers garnis : un effort intergénérationnel apprécié !

Dans le feu de l'action...



Merci aux pompiers qui sont intervenus pour sauver des flammes une maison de la rue principale ! Leur réactivité a permis d'éteindre très rapidement un feu de cheminée qui aurait pu avoir de graves conséquences pour cette maison et l'ensemble des habitations mitoyennes.

Que faire en cas d'incendie ?

Reconnaître le feu de conduit de cheminée

Tout feu de cheminée se caractérise par une odeur spécifique, un ronflement anormal dans le conduit (similaire au bruit fait par un essaim d'abeilles), la chute de débris de suie (comme s'il neigeait des flocons noirs ou incandescents), une fumée abondante, des étincelles voire des flammes au débouché supérieur du conduit.

Conduite à tenir

- En cas de départ de feu dans le conduit, faites sortir toutes les personnes se trouvant dans l'habitation.
- Appelez immédiatement les sapeurs-pompiers (18 ou 112) depuis chez vos voisins ou en utilisant votre téléphone portable.
- Si vous pensez pouvoir retourner dans l'habitation sans danger, pour diminuer l'intensité du feu en attendant les secours, projetez dans l'âtre du sable ou de la terre. Vous pouvez également projeter un peu d'eau avec un flacon vaporisateur mais attention à ne pas vous brûler avec la vapeur d'eau ainsi produite.
- Ecartez le mobilier se trouvant en périphérie de la cheminée.
- Préparez l'arrivée des secours en allant au-devant d'eux pour les guider (surtout si vous êtes dans une impasse, un chemin rural, etc.)

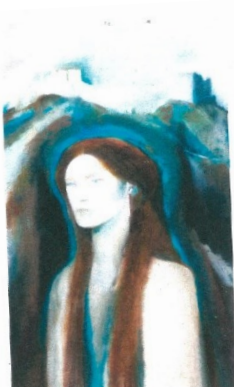
Source : **S**ervice **D**épartemental d'**I**ncendie et de **S**ecours de **V**endée. <http://www.sdis85.com/conseils-et-prevention/cheminee-gare-au-feu/>

JOURNÉE FLEURISSEMENT DU VILLAGE



Merci à tous les participants venus nombreux pour participer à l'embellissement du village. Nous espérons pouvoir le renouveler au printemps prochain afin que chacun participe activement à la vie et l'entretien du village.

L'ASSOCIATION ARTS MONTSEGUR : La 19^e Fête des Arts, les 19 et 20 septembre 2020



ASSOCIATION
ARTS
MONTSEGUR

« Cette année fut exceptionnelle à cause du Coronavirus. En assemblée générale, nous avions prévu de faire cette fête fin juillet mais au vu des événements, l'annulation nous paraissait plus adéquate. Après maintes réflexions et plusieurs contacts auprès des membres de l'Association, du Maire de Montségur et de la Préfecture, le choix du mois de septembre nous a paru convenir. En accord avec le Maire et la Préfecture, nous avons établi un plan de circulation qui a été approuvé par la Préfecture. Tout s'est bien déroulé pendant ces deux jours d'exposition. La fréquentation fut réduite par rapport aux années précédentes mais la bonne humeur des participants a dissipé le Virus ! Nous remercions Monsieur le Maire pour l'aide précieuse qu'il nous a apportée. Nous remercions également la région Occitanie/Pyrénées - Méditerranée et le Conseil départemental de l'Ariège pour l'attribution de leurs subventions. »

Le Bureau de l'Association

L'ACCA : la chasse une activité conviviale

Réguler la présence de certaines espèces



Chasse - Cette année, l'association ACCA a eu une trentaine d'adhésions. 4 à 5 chasseurs montséguriens dont une montségurienne ont pratiqué la chasse régulièrement. La chasse aux sangliers est celle qui a rassemblé le plus de chasseurs. Elle a permis d'abattre **28 sangliers** ! La population est relativement stable. Ces 28 sangliers ont pu être prélevés en grand nombre grâce à la venue de chasseurs d'autres villages. Entre 10 et 12 chasseurs ont ainsi pu se réunir régulièrement.

Inventaire : Izards : Les chevrees sont en baisse. Pas d'izard prélevé. Mouflons : un atypique prélevé.

Chevreaux : en baisse. L'association s'interroge sur la présence de prédateurs tels que le Lynx pouvant expliquer la baisse du nombre de chevreaux. Coq de Bruyère : La chasse a été interdite dès le départ de la saison. Perdreaux : la population est stable. Lagopèdes : la chasse est désormais fermée. Faisans : l'association n'a pas procédé à des lâchers, les faisans disparaissant trop vite à cause des prédateurs plus rapides que les chasseurs !

Le projet de délimitation d'une **réserve** est toujours en cours et n'a pu avancer dans le contexte de crise sanitaire.

Animations - L'Association a néanmoins pu organiser durant l'année 2020 des **nettoyages de chemins**. Merci aux participants ! Elle renouvellera ces actions citoyennes en 2021 qui permettent de prendre soin, de maintenir des itinéraires, et de valoriser les chemins des alentours. Compte-tenu du contexte et du protocole sanitaire l'Association n'a pu organiser l'habituel repas des chasseurs durant l'été 2020. En juillet 2021, le repas sera organisé, probablement le samedi 10 juillet 2021. Une communication sera diffusée ultérieurement pour confirmation de l'événement en fonction du contexte sanitaire.

Appel aux adhérents - L'association incite les villageois à la rejoindre. Les chasseurs de tous poils sont les bienvenus ! Un tireur à l'arc vient d'ailleurs de rejoindre le groupe cette année. Le prélèvement notamment des sangliers par une association communale est nécessaire pour réguler une population qui peut croître rapidement. L'ANA a confirmé récemment que les pelouses du versant ouest du Lasset d'en haut ont été à nouveau labourées par des sangliers de taille importante, de véritables trophées... Cette chasse a été efficace cette année grâce au concours de chasseurs extérieurs au village.

Une journée type - Les chasses sont organisées le weekend, samedi et dimanche. Une journée typique débute à 7h30, 8h jusqu'à 14h. Un repas convivial est ensuite organisé à la Maison de la chasse, à côté de la Fontaine d'Orgeac. La battue comme le repas permettent de découvrir autrement l'environnement, d'échanger amicalement et d'oublier, de dépasser les problématiques et les tracasseries du quotidien. Une activité de loisirs à découvrir ou redécouvrir. Pour toutes informations, n'hésitez pas à joindre ou et rejoindre Éric AUTHIÉ, président de l'ACCA au 06 50 56 94 00.



Un ragondin à Montségur !

On ne sait s'il s'est perdu ou s'il est le premier d'une longue lignée, au mois de février Vincent IBANEZ a piégé un ragondin aux abords du village. Focus sur l'animal par l'ANA ...



Originaire d'Amérique du Sud, le Ragondin (*Myocastor coypus*) a été introduit à la fin du XIXe siècle en Europe pour sa fourrure. Après les années 30, échappés d'élevages abandonnés, le Ragondin, très prolifique, a rapidement colonisé les rivières de faible altitude en Europe et sur les autres continents (excepté l'Australie). Essentiellement herbivore, il se nourrit des plantes des berges, mais opportuniste il apprécie beaucoup les céréales, les fruits et les légumes et voire de temps en temps quelques poissons.

Le Ragondin peut fortement impacter la végétation de berges et être à l'origine de dégâts dans les cultures et les jardins. Il peut aussi détruire les frayères dans les rivières. En creusant des galeries sur les berges des cours d'eau, il engendre également des problèmes importants d'érosion et peut fragiliser les ouvrages hydrauliques. Pour ces raisons et aussi parce que l'espèce est porteuse de nombreuses maladies parasitaires et infectieuses, le Ragondin est classé espèce nuisible en France au titre des espèces non indigènes (Arrêté ministériel du 2 septembre 2016). Cette réglementation autorise sans modalités de contrôle son piégeage et sa destruction tout au long de l'année.

Le Ragondin n'apprécie pas le froid des rivières de montagne qu'il fréquente peu au-dessus de 800 m d'altitude. S'il est bien connu des communes de Fougax-et-Barrineuf et de Bélesta, il est de fait rarement observé sur Montségur ce qui est une bonne chose pour le Desman des Pyrénées, la Loutre d'Europe, la Truite fario et les amphibiens qui profitent des eaux froides et oxygénées du Lasset au pied du village et en haute-montagne.

Laurent Servièrre

ANIMATIONS MONTSÉGUR ÉTÉ 2021

Le contexte sanitaire permet difficilement de se projeter pour la saison d'été prochaine. En raison des nouvelles mesures sanitaires, la chasse aux œufs de Pâques 2021 prévue a dû être annulée, tout comme le Trail des Citadelles. Néanmoins, comme chaque année sont prévues les traditionnelles animations d'été :

10 au 13 JUIN : Passage de la Route d'Occitanie, course cycliste

12 JUIN : Inauguration de la Fête de la Montagne : marché artisanal et gourmand sur le parking 1 du village (nocturne si pas de couvre-feu) – Conférence autour du monde agricole - Balade contée au cœur du village avec Bernadette Daurès.

26 JUIN : Fête de la Saint Jean au Pichol, feu de joie pour fêter le solstice d'été

26 JUIN : Passage de l'Ariégeoise, la cyclo sportive des Pyrénées

10 JUILLET : Repas des chasseurs. Une communication sera faite par l'ACCA dans le village et sur Facebook - Passage du Tour de France au col de Montségur (étape 14 du Tour de France)

7 et 8 AOÛT : Fête de village : samedi 7, soirée animée par DJ Azdine - dimanche 8, concours de pétanque à 14h et Bal trad' à 20h30.

MOIS D'AOÛT : Fête des Arts / ARTS MONTSEGUR et Kermesse à Courtaluc

15 AOÛT : Vide grenier



LE COMITÉ DES ANIMATIONS À MONTSÉGUR RECRUTE !!!

Nous avons besoin de bénévoles ayant, comme nous, à cœur de rendre cette période festive malgré le contexte sanitaire. Rejoignez-nous pour amuser petits et grands villageois tout au long de cette année 2021 !

Cotisation annuelle : 10€

Veuillez nous contacter par mail à l'adresse suivante : comiteanimationsmontsegur@hotmail.com

Présidente : Léa ROY ; trésorier : Bernard ALLIEU ; secrétaire : Julie SALLES

VACCINEZ-VOUS

AU CENTRE MULTISPORTS DE LAVELANET



Au Centre multisports de Lavelanet la population du Pays d'Olmes pourra désormais se faire vacciner, uniquement sur rendez-vous. Vous pouvez réserver ce rendez-vous par téléphone au **08 00 54 19 19** ou la plateforme [DoctoLib](https://www.doctolib.fr) ou le site [santé.fr](https://www.santé.fr). Liste des comorbidités ouvrant droit à la vaccination pour les personnes de 50 à 74 ans inclus Voir sur le site du Ministère : Liste de pathologies rares justifiant une vaccination en très haute priorité contre la COVID-19.

Adresse : 40 ter, avenue Alsace-Lorraine, 09300 Lavelanet



Illustration : Gilles CONTE

INFORMATION CORONAVIRUS COVID-19

PROTÉGEONS-NOUS LES UNS LES AUTRES

- Se laver régulièrement les mains ou utiliser une solution hydro-alcoolique
- Tousser ou éternuer dans son coude ou dans un mouchoir
- Se moucher dans un mouchoir à usage unique
- Éviter de se toucher le visage
- Respecter une distance d'au moins un mètre avec les autres
- Saluer sans serrer la main et arrêter les embrassades
- En complément de ces gestes, porter un masque quand la distance d'un mètre ne peut pas être respectée

QUELLES SONT LES BONNES DÉMARCHES EN CAS DE SYMPTÔMES ?

En cas de [symptômes](#), même faibles, les bonnes démarches sont les suivantes :

s'isoler sans délai, et **maintenir à distance les personnes**, même son entourage, **porter un masque en cas de sortie, contacter son médecin traitant** ou, en son absence, un autre médecin de ville (ne pas se rendre directement chez le médecin, ni aux urgences de l'hôpital).

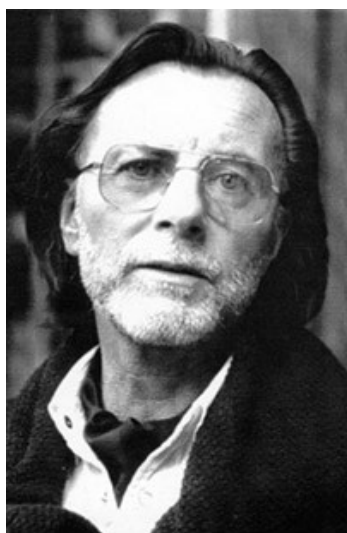
Si l'on n'a pas de médecin traitant, on peut appeler le **09 72 72 99 09 (service gratuit + prix de l'appel, ouvert du lundi au vendredi, de 8 h 30 à 17 h 30) pour être orienté vers un médecin généraliste volontaire** pour recevoir, pendant la période de l'épidémie, des patients potentiellement atteints de la Covid-19 n'appartenant pas à sa patientèle habituelle. Le médecin réalise ou prescrit un test de dépistage (voir ci-après), il remet ou prescrit des masques chirurgicaux et détaille les consignes d'isolement, demander un arrêt de travail en ligne sur [le site declare.ameli.fr](https://www.le-site-declare.ameli.fr) si vous ne pouvez pas télétravailler, afin de passer un test ou d'attendre les résultats ; **lister les personnes avec qui on a été en contact rapproché sans respecter les mesures sanitaires** (personnes sous le même toit, collègues partageant le même bureau ...) 2 jours avant le début des signes de la maladie jusqu'à la mise en isolement. Le médecin et l'Assurance Maladie pourront alerter ces [personnes cas contact](#).

En cas de **difficultés respiratoires** comme un manque de souffle au moindre effort ou lors de la prise de parole, **appeler le 15** (ou le 114 pour les personnes sourdes ou malentendantes). En cas de doute sur un médicament ou sur l'évolution des symptômes, il faut contacter son médecin.

Le recours à la [téléconsultation](#) d'un professionnel de santé est encouragé et facilité. Les téléconsultations sont prises en charge à 100 %.

À la mémoire de Michel Roquebert

Michel Roquebert nous a quittés le 15 juin 2020. Chevalier de l'ordre national du Mérite, Chevalier des Arts et des lettres, écrivain, historien, président d'honneur de l'Association d'études du catharisme, inventeur de l'expression les « Citadelles du Vertige », il était aussi et surtout une figure emblématique liée à l'histoire du Castrum et à notre village où il résida durant 10 ans. Nous tenons ici à lui rendre hommage au travers de la plume d'André Czeski, compagnon de route et ami de Michel.

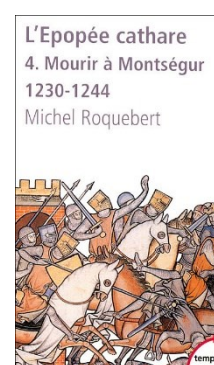
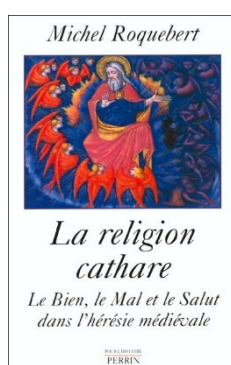
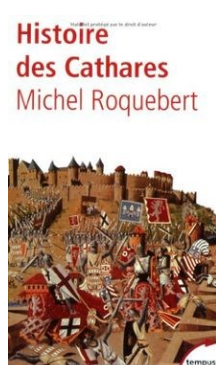
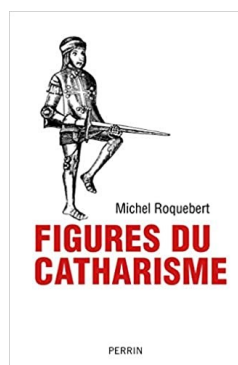


Journaliste, historien, spécialiste de l'histoire du catharisme, de l'histoire du castrum de Montségur, Michel Roquebert s'intéressa dès les années 1960, aux fouilles archéologiques entreprises sur le pog. Avec minutie, Michel a déchiffré, analysé toutes les sources historiques qui concernent la naissance, l'évolution du village médiéval, et la vie sociale de la communauté qui habita le site durant la première moitié du XIIIe siècle. Son souci dans la précision documentaire, son attention pour les résultats archéologiques, et respect envers le lecteur attentif à l'authenticité historique, se constatent dans la lecture de ses nombreuses publications qui font référence. Celles-ci nous passionnent, nous promènent dans le décor et l'ambiance du castrum de Raimond de Péreille, avant et pendant le siège, nous fait partager des scènes de la vie quotidienne d'une communauté assiégée, et de son comportement résistant face aux assauts de l'armée croisée.

Michel Roquebert fut président de l'association Groupe de Recherches Archéologiques de Montségur et Environs de 1985 à 1991 ; durant ces années, il prit à cœur de partager la vie de camp avec les fouilleurs, et de mieux faire connaître les résultats des fouilles. Ses nombreuses démarches faites auprès des autorités de tutelle et divers organismes, permirent d'engager une fouille importante à la base extérieure de la muraille sud-ouest du château, travaux de recherche destinés à retrouver la façade historique de l'avant-terrain qui conduit vers la porte d'accès de l'édifice.

Le souvenir de l'écrivain-historien Michel Roquebert est désormais indissociable de l'étude historique du castrum et de la fouille qui fut engagée à la base extérieure de la muraille sud-ouest. Michel nous a transmis un patrimoine d'une grande valeur humaine : son respect envers l'Histoire, le sérieux envers l'authenticité historique, l'attention à l'égard des lecteurs et des lectrices, et ses nombreuses publications, dorénavant sources de précieux renseignements sur l'histoire de l'Occitanie.

André Czeski



Redécouvrir quelques pièces remarquables du Musée...

Le Musée de Montségur possède de très belles pièces datant des XIIe et XIIIe siècles. Fabrice CHAMBON guide et responsable de la collection du musée a pu procéder à l'étude de certaines d'entre elles. Des pièces à redécouvrir en venant au Musée accessible à tous les villageois gratuitement.

Les fragments d'un évangélaire sur le pog de Montségur

Voici plus de trente ans les fouilles archéologiques livrées à Montségur (cf. *Montségur, 13 ans de recherches archéologiques* p.243, article de Françoise Sarret) ont exhumées divers éléments et fragments, de décors, ayant pu appartenir à un ou plusieurs objets liturgiques... Depuis cette publication, d'autres fragments furent exhumés permettant d'approfondir cette étude. Ultimes témoignages matériels d'une vie spirituelle sur le pog, ces éléments archéologiques restent par leur présence, une émouvante évocation des pensées religieuses du XIIIe siècle.



Particulièrement bien conservé, **un dos de plat de livre** [6/69] fut retrouvé sur les habitats NO. Il est composé d'une feuille double de cuivre, toujours doté de sa charnière maintenant à l'origine la tranche du livre. Ce plat est percé de quatre fenêtres, en arc plein cintre, qui à l'origine, laissaient apparaître un décor aujourd'hui disparu. Ces quatre ouvertures, pouvaient par exemple, servir de cadre aux quatre évangélistes. En effet, cette division en quatre fenêtres, reste classique pour les évangélistes... Ces décors, pouvaient être d'ivoire, de cuir bouilli, de bois ou autre... Le plat supérieur, non retrouvé, devait quant à lui, encadrer une crucifixion.

Plat de livre Musée de Montségur Photo L. Crassous



Un fragment de feuille de tôle de cuivre [40/70] lui aussi provenant des habitats NO, est aussi à étudier. Cette tôle est grossièrement gravée. Apparaissent les mains et la tête nimbée d'un saint, l'une de ses mains présentant une bible. Le visage de forme ovoïde, possède des yeux en amande, une longue chevelure couvrant le haut de sa tête ainsi que sa nuque et un nez grossièrement ébauché au profil en « L ». En arrière-plan, on devine trois petites lignes en arc de cercle, correspondant peut-être à la bordure de l'évangélaire.

Tôle gravée Musée de Montségur Photo L. Crassous



Un deuxième morceau de tôle gravé, lui aussi en cuivre, [1/70] représente sur sa face extérieure, un motif floral en rinceau, correspondant à un petit végétal, s'enroulant autour de sa tige. Là encore, en arrière-plan une ligne en arc de cercle apparaît. On devine encore des traces d'émaux sur ce fragment. Ce même type de rinceau apparaît notamment sur nombre d'évangélistes limousins (voir musée de Limoges).

Tôle gravée Musée de Montségur Photo L. Crassous



Cet élément est à rattacher au fragment de tôle (coll. Toussaint Chaubet) [TC/1] qui fut découvert dans une des archères du château. Orné de quatre cercles, dont trois servant de cadre à un ange, on retrouve entre chaque cercle les mêmes motifs floraux en rinceaux, identiques au fragment vu auparavant.

Détail de l'évangélaire de St Nectaire



Tôle gravée Collection. Toussaint Chaubet
Dessin Françoise Sarret



De plus, nous avons conservé une baguette de bordure de livre. Cette baguette est composée d'une feuille de tôle repliée et est décorée sur toute sa longueur de petits trous régulièrement répartis. Cet objet était à l'origine encastré dans la bordure d'une couverture de livre, servant de renfort et de protection à la couverture de l'ouvrage.

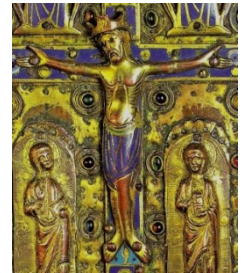
Baguette de bordure Musée de Montségur Photo L. Crassous



Mais surtout, nous conservons une petite **tête de Christ-Roi** en bronze doré sur métal repoussé. Cette tête, dorée à la feuille d'or, portant barbe et coiffé d'une couronne, possède des yeux, protubérants, circulaires, composés de toutes petites perles de verre. Le tout donnant à ce visage une curieuse expressivité. La cassure de la tête se situe au niveau du cou, mais l'on peut encore se rendre compte, d'après son axe vertical, qu'elle était à l'origine inclinée sur sa gauche.

Tête de Christ Musée de Montségur Photo L. Crassous

Or, cette tête est absolument similaire (forme du visage, yeux, barbe, couronne, etc.), et doit être à rattacher, aux séries de Christ de types limousins de la fin XIIe siècle et début du XIIIe siècle. Ce sont des Christ aux corps longilignes, qui ornaient généralement les évangélistes. La tête découverte à Montségur, devait appartenir à une crucifixion, qui elle-même devait faire partie du plat supérieur d'un l'évangélistes.



Détail évangélistes de Saint Nectaire Photo Joël Damasse

Conclusion

Fort de cette rapide étude, nous pouvons donc penser qu'à Montségur devait exister au moins un évangélistes dont seuls quelques rares fragments nous sont parvenus de nos jours. Mais à quoi pouvait donc ressembler l'ensemble de ces fragments et donc cet évangélistes ? C'est en l'église de Saint Nectaire (Auvergne) qu'est encore conservé dans le trésor de l'abbatiale un plat de reliure devant ressembler à celui qui devait se trouver à Montségur.



Eglise de Saint Nectaire (région Auvergne) Plats de reliure Photo Joël Damasse

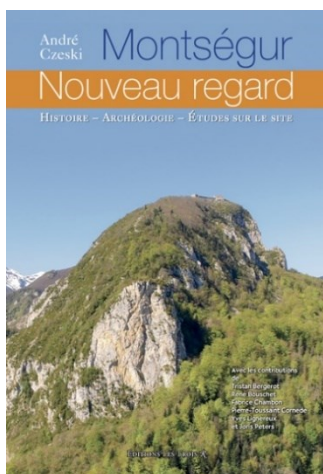
L'évangélistes de Montségur date-t-il de l'époque où le castrum cathare occupait le sommet du pog ou bien appartient-il à l'époque où les Lévis prirent en main la seigneurie de Montségur ? La question restera ouverte à jamais...

Fabrice Chambon

Lire et...

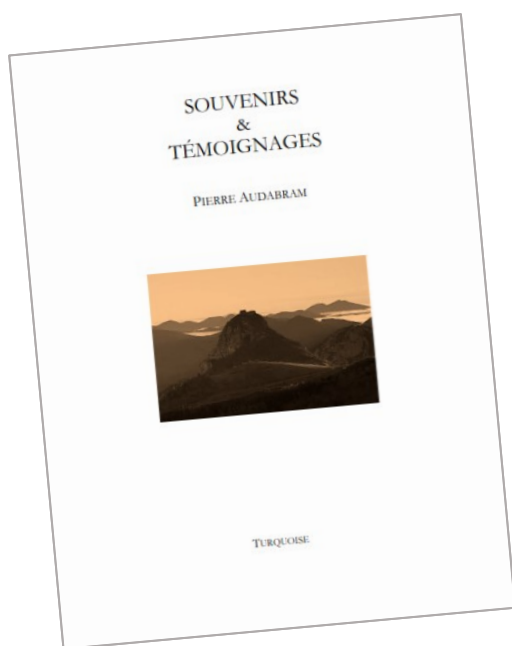
Savoir d'où l'on vient pour savoir où l'on va...

Les Editions 3R et Turquoise proposent deux livres qui devraient intéresser les amoureux de Montségur, de son castrum, et de leurs habitants.



Le premier livre est écrit par **André CZESKI**. Il a exploré à plusieurs reprises le site de Montségur et participé à toutes les campagnes de fouilles dont il est devenu responsable en 1981. Nous lui devons cet ouvrage qui a l'ambition d'intéresser aussi bien le visiteur, le randonneur, l'amoureux du site, que l'archéologue, l'historien ou le chercheur. Il offre au lecteur des informations nouvelles, nombreuses et variées, dans différents domaines, des études inédites et les résultats complets de trois fouilles : l'intérieur de l'enceinte du château, le donjon et, sur le Roc de la Tour (versant nord), une construction liée au système défensif du village cathare.

L'ouvrage *Montségur, nouveau regard*, est toujours disponible au tarif préférentiel de 25 euros au lieu de 35 euros pour les habitants du village. Pour l'obtenir, il suffit d'en faire la demande auprès d'André CZESKI qui se fera un plaisir de vous le dédicacer si vous le souhaitez.



SOMMAIRE	
PARIS	
I. Papa en 1916	5
II. Mes jeunes années	7
III. Décembre 1941	15
IV. Mon «pote» Mendzy	23
MONTSÉGUR	
V. Les journées terribles de l'été 1944	27
VI. Boum!	31
VII. La pendule du Caroulet	37
VIII. Le Caroulet	41
IX. Montségur août 1939	45
X. Pour Nénette & Georges	51
XI. Jonglerie	53
XII. Pour Naddy	55

Le deuxième livre est écrit par **Pierre AUDABRAM**, *Souvenirs et témoignages*. Dans ce livre, Pierre AUDABRAM revient sur les souvenirs marquant de sa jeunesse entre Paris et Montségur. Avec beaucoup de tendresse, d'humanisme et d'humour, l'auteur rappelle les moments sombres de la 1^{ère} et seconde guerre mondiale comme les moments joyeux au travers de récits qui mêlent familles et personnages haut en couleur de Montségur. Des écrits qui ont une valeur aussi bien historique que littéraire. Une jolie plume à découvrir.

Pour envisager ou non une prochaine édition, vous pouvez communiquer votre intérêt auprès de Bernard LONZIÈME et/ou Bernard ALLIEU au 06 14 09 37 46 ou 06 12 22 23 62 Et par Internet en écrivant aux adresses de messagerie : bernard.lonzieme@numericable.fr ou bernard.allieu@free.fr

MONTSÉGUR et L'ANA : trois années de collaboration au service de la nature et de la connaissance du Saint-Barthélémy



La Commune de Montségur et l'ANA-Conservatoire d'Espaces Naturels œuvrent de concert depuis 3 ans déjà, à protéger, gérer et faire découvrir la Réserve Naturelle Régionale du Massif du Saint-Barthélémy : 3 années de rencontres, d'échanges, de découvertes, de projets scientifiques et de territoire, de partenariats, d'animations et de montagne !

Les trois premières années de vie de la réserve naturelle ont été consacrées à la rédaction du plan de gestion et au lancement de sa mise en œuvre.



2018 : Une grande partie de l'année a été dédiée à la rédaction et à la validation du plan de gestion 2018-2027 de la réserve naturelle, étape incontournable et cruciale dans la vie d'une réserve. Le plan de gestion validé par l'ensemble des acteurs du territoire à l'automne 2018, guide les gestionnaires pour protéger, gérer et faire découvrir la RNR sur une période de 10 ans. En 2018, le défi était aussi pour l'équipe de la RNR de pouvoir finaliser ce plan de gestion l'année même de son lancement pour ne pas perdre le bénéfice d'une saison de terrain. Les neiges tardives sur le Massif de Tabé ont quelque peu aidé à la réussite de ce pari...

2019 : la première phase de terrain menée en 2018 a été centrée autour de l'amélioration des connaissances socio-économiques et scientifiques de la réserve naturelle. 2019 marque l'année de mise en œuvre opérationnelle des outils de gestion proposés par le plan de gestion en particulier concernant l'évaluation de la fonctionnalité des milieux tourbeux, l'évaluation de l'état de conservation des milieux agropastoraux et la mise en œuvre du plan de gestion pastorale, le suivi des espèces patrimoniales de la réserve naturelle (Galliformes, Desman des Pyrénées, Calotriton des Pyrénées) et la mise en œuvre du plan de signalétique. Si 2018 a également été rythmée par les premières animations nature de la réserve, 2019 est véritablement la première année complète pour la mise en œuvre du programme de sensibilisation notamment avec le recrutement de Xavier Pasquier, Garde-Animateur de la réserve naturelle. C'est également une année charnière pour l'intégration de la réserve naturelle dans les dynamiques de son territoire (Opération Grand Site, Montségur 2020, projet de renouvellement de l'autorisation d'exploitation de la Carrière de Talc de Luzenac...)



La gestion de la réserve a été bien évidemment ralentie (télétravail) pendant le premier mois du confinement de la crise sanitaire de la Covid19. En accord avec la Préfecture d'Ariège et le PGHM (protocole sanitaire spécifique et interdiction de progression en terrain accidenté), les gestionnaires ont pu au mois d'avril poursuivre leur travail de terrain. En dehors du terrain, le télétravail était de rigueur. 2020 marque le lancement et la programmation des premiers protocoles sentinelles de la réserve naturelle. En particulier, les efforts se sont portés sur l'installation d'équipements de mesures pour la caractérisation stationnelle des habitats de la réserve naturelle.

La crise sanitaire n'a permis qu'une reprise tardive du calendrier d'animation à partir du mois de juin selon un protocole sanitaire strict (limitation du nombre de participants, distanciation...). La maison de la réserve a rouvert ses portes début juillet et le calendrier d'animation a pu être mené normalement pendant l'été. L'équipe de la réserve naturelle a d'ailleurs réussi à étoffer son offre d'animation en proposant pendant cette période estivale 2 à 3 animations par semaine. Ces animations ont à nouveau connu en 2020 un franc succès. Nous rappelons que **ces animations sont gratuites et ouvertes à tous les publics !**

Nous vous présentons ici les principaux résultats des actions menées par les gestionnaires depuis 2018, synthèse issue du rapport d'activité 2018-2020 de la réserve naturelle validé le 6 février 2021 par les membres du Comité Consultatif de Gestion de la réserve.

Des tourbières, joyaux de la réserve naturelle

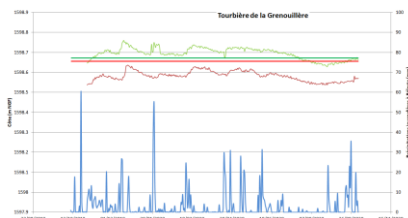
La réserve naturelle abrite une **diversité exceptionnelle de milieux tourbeux** : Lac-tourbière de la Grenouillère (bas marais, tremblants, bombements, radeaux), bas-marais acides sur les pentes est du Soularac et au cœur des clairières du Lasset, tourbières hautes dans le cirque glaciaire, tourbières de pente et de source sur les versants du Soularac, et même sur la Jasse de Fontfrède, un petit bas-marais alcalin.



Carte de localisation des tourbières de la RNR : plus de 10 ha de tourbières !



54 relevés botaniques sur les tourbières. Découverte en 2019 d'une **tourbière bombée** au pied du Soularac, type de tourbière rare dans les Pyrénées !



5 **piézomètres** installés en 2019 pour mesurer en continu les hauteurs d'eau. Niveau d'eau stable sur la Grenouillère et le Lasset d'en Haut, très variable (neige) dans le cirque.



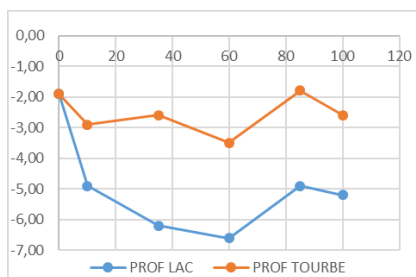
30 carottes de tourbes pour évaluer la **turfigénèse** (formation de la tourbe). Turfigénèse ralentie sur la Grenouillère, très active dans le cirque glaciaire.



Suivi de la faune indicatrice de l'état de santé des tourbières : **Libellules, Amphibiens et Orthoptères.**



71 **espèces de mousses** inventoriés (sphaignes et autres) qui confirment un état de conservation exceptionnel des tourbières du cirque glaciaire.



Profondeur de tourbe de la Grenouillère : **2.5 m** en moyenne (profondeur du lac : 4.5m en moyenne)

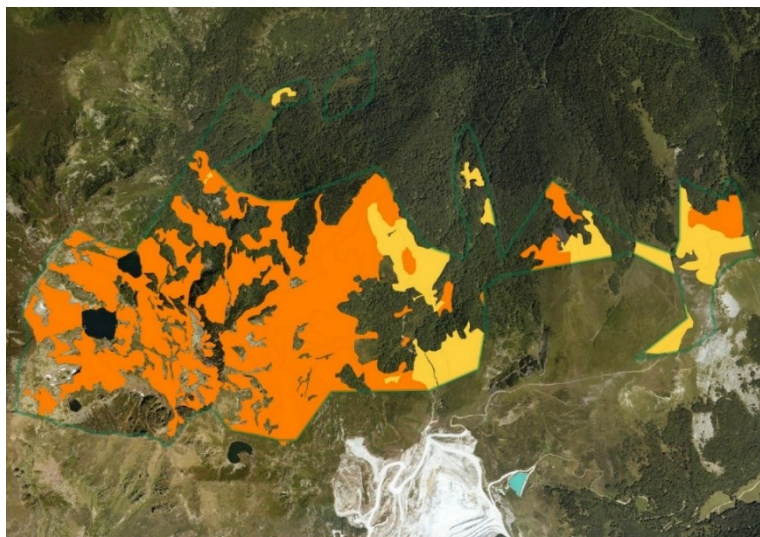


3 pêches dirigées sur la Grenouillère avec la Fédération de Pêche d'Ariège pour éliminer le **Rotengle** (espèce introduite).

Les tourbières de la réserve naturelle sont en bon état de conservation. Quelques signes d'assèchements sont perceptibles sur les tourbières subalpines (Haut Lasset et Grenouillère). Les tourbières alpines du Soularac sont épargnées des pressions humaines et dans un très bon état écologique ce qui devient très rare à l'échelle des Pyrénées.

Au cœur de l'estive...

Les milieux agropastoraux de l'estive de Montségur ont la particularité de se répartir en fonction de la nature du substrat (calcaire à l'est et cristallin à l'ouest), de l'altitude et de l'humidité. On recense, sans comptabiliser les milieux de landes et de tourbières, **12 types de végétation de pelouses et de prairies** sur l'estive.



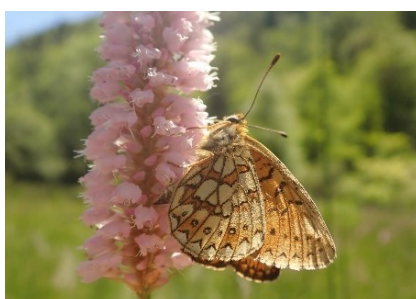
Carte de localisation des pelouses et landes de la RNR



Rédaction du **plan de gestion pastoral** en partenariat avec la Fédération Pastorale de l'Ariège, pour améliorer la mobilisation fourragère, la conduite du troupeau, les équipements pastoraux et la prise en compte des enjeux de la RNR.



32 espèces d'orthoptères inventoriés dont le très rare **Barbitiste à bouclier** (*Polysarcus scutatus*).



93 espèces de papillons de jours inventoriés dont **3 espèces nouvelles rares** : le Nacré de la Bistorte (*Boloria eunomia*), l'Hermitte (*Chazara briseis*), le Misis (*Hyponephele lycaon*).



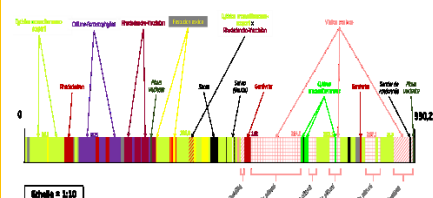
Travaux de restauration des milieux agropastoraux : **40 ha de restaurés** et déjà les premiers résultats positifs pour la faune et la flore.



Inventaire des **pollinisateurs sauvages** (Syrphes, Bourdons, Abeilles sauvages, Bymphytes...).



160 ha de pelouses cartographiées (relevés botaniques et phytosociologiques).

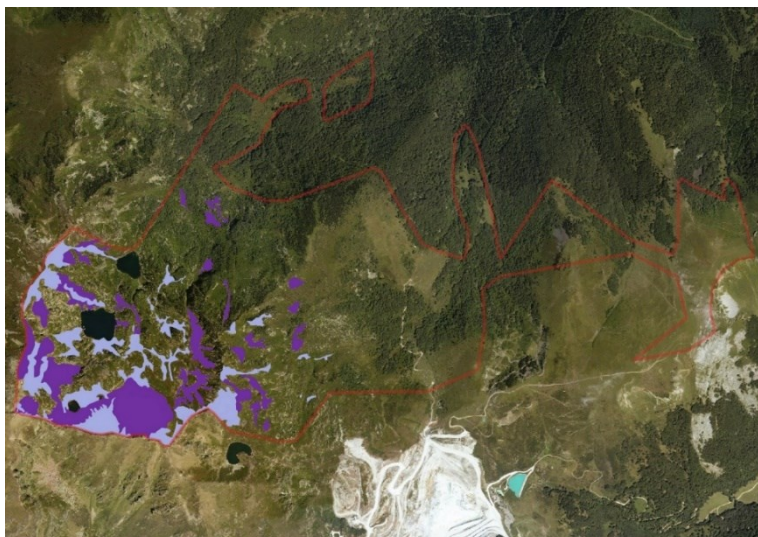


Etude de la **dynamique de la végétation** des milieux agropastoraux : **12 transects** phytodynamiques.

En dehors des parties sommitales calcaires du Serrat de Caudeval et des zones humides (Lasset d'en Haut et d'en Bas, Grenouillère), la qualité écologique des milieux agropastoraux est jugée moyenne en l'état de nos connaissances. Ce constat est lié aux importants dégâts de sangliers survenus pendant l'été 2017 (60 hectares retournés !). Les travaux de restauration ont toutefois aidé la végétation des pelouses à s'exprimer à nouveau sur le secteur des Coumeillettes, du Trou des Grailles et du vallon des Mousquiès.

Une Haute-Montagne, sentinelle du climat

Le Massif de Tabé est le plus haut massif nord-pyrénéen où s'exprime encore la flore et la faune de l'étage alpin. La **biodiversité alpine** du massif de Tabé se concentre exclusivement sur la réserve naturelle, ce qui en fait un site incontournable pour l'étude des effets du **changement climatique**.



Carte de localisation des milieux alpins



Découverte d'une nouvelle espèce pour l'Ariège lors de l'inventaire de la faune et de la flore des lacs :

Agabus lapponicus, petit coléoptère aquatique connu exclusivement dans quelques lacs au-dessus de 2500 m dans les Alpes et les Pyrénées.



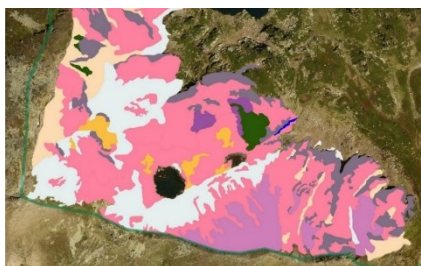
Nouvel enjeu pour la RNR : **21 espèces de chauves-souris** : 29 000 contacts à l'aide de détecteurs (émissions d'ultrasons) ! La RNR est un site majeur pour leur alimentation.



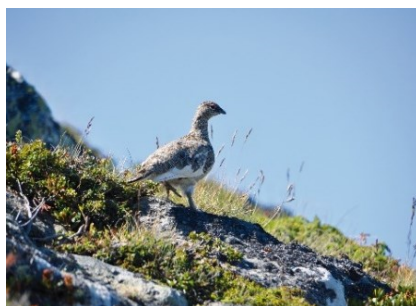
Protocole de suivi des **combes à neige**, milieux d'altitude caractérisés par une longue période d'enneigement et une flore alpine rase et herbacée.



Suivi des 24 individus d'**Androsace de Vandelli**, espèce alpine protégée au niveau national.



Cartographie de la végétation des **habitats alpins sur 70ha** (relevés botaniques et phytosociologiques)



Suivi du **Lagopède des Pyrénées** : 3 mâles chanteurs en moyenne chaque année.

Exempts de fortes pressions humaines (pâturage faible, peu de divagation en dehors des sentiers balisés), les milieux alpins de la réserve naturelle ont un **état de conservation exceptionnel**. Les gestionnaires restent toutefois très attentifs à **l'essor des sports de montagne** en toutes saisons en particulier depuis la station des Monts d'Olmes vers le Pic du Saint-Barthélemy.

Des rivières sauvages

N'ayant subi aucun aménagement, les cours d'eau de la réserve naturelle ont une très **forte naturalité**. En tête de bassin versant, le maintien du **caractère sauvage** des rivières et du bon état de conservation des zones humides connexes est une responsabilité forte des gestionnaires (qualité de l'eau, biodiversité, régulation, soutien d'étiage...).



Carte de localisation des lacs et cours d'eau.



Une autre découverte majeure pour la RNR : la totalité des cours d'eau de la RNR est occupée par le **Desman des Pyrénées**. 31 pièges à fèces placés dans les cours d'eau ont été marqués par des crotes fraîches tout au long de l'année ! Une étude génétique de ces fèces est en cours.



Description de 4 **stations hydromorphologiques** des cours d'eau (débit, profondeur, granulométrie, topographie, faciès d'écoulement ...).



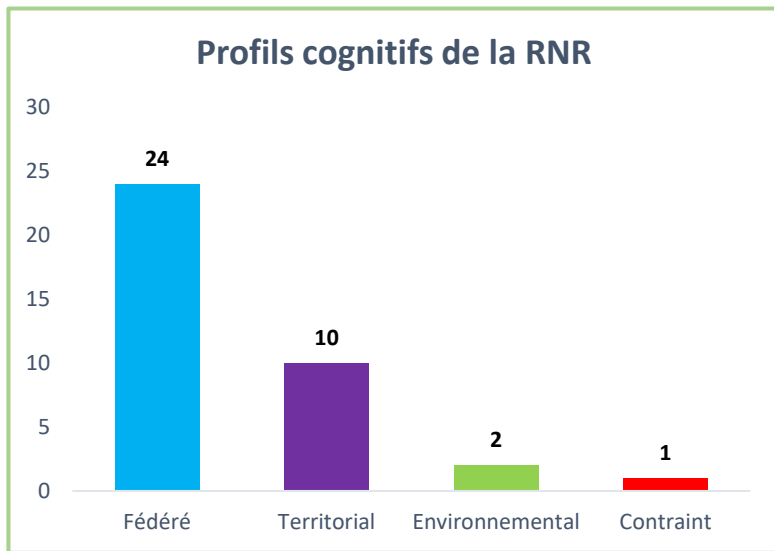
Inventaire des poissons: **bonne reproduction** sur le Lasset, mauvaise sur le Fontfrède (en raison des fortes variations de débit).



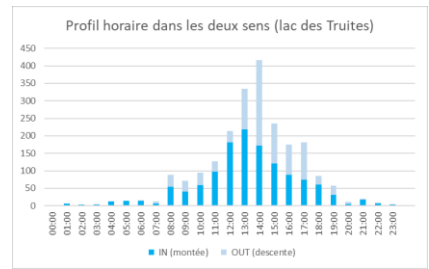
Inventaire du **Calotriton des Pyrénées** (6 km de cours d'eau prospectés), uniquement présent sur le Fontfrède sur la RNR.

Des missions de sensibilisation et d'accueil

Les missions de sensibilisation et d'accueil du public sont au cœur de la vie de la réserve et mobilise la majeure partie du temps de l'équipe. Ces missions sont considérées comme étant l'un des **facteurs clé de réussite** de la gestion de la réserve naturelle. Elles se focalisent sur **l'acceptation et l'appropriation** des enjeux de la réserve naturelle auprès des usagers et des acteurs du territoire. La réserve naturelle est un **patrimoine commun**, les gestionnaires n'en sont que les dépositaires au service des usagers et des acteurs soucieux de préserver leur patrimoine naturel.



Enquête sociologique des acteurs et usagers de la RNR



Les premiers résultats des 2 deux **écocompteurs** posés pour le suivi quantitatif de la fréquentation :

-Pic mensuel : juillet-Pratmau / Août-Lacs

-Pic hebdomadaire : Dimanche-Pratmau / vendredi-Lacs

-Pic horaire : 10h-11h-Pratmau / 13-14h-Lacs

-Fréquentation (2019-2020) : 3064 comptage-Pratmau / 2067-Lacs.



Signalétique : 4 **panneaux réglementaires**, 10 balises de périmètre et 3 panneaux d'accueil.



Maraudage (opération de sensibilisation des randonneurs) : **1500 randonneurs rencontrés** sur les sentiers de la RNR.



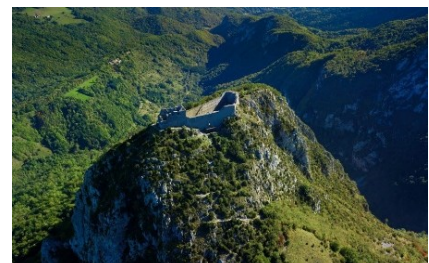
Maison de la réserve : accueil de 1200 personnes entre 2019 et 2020 (période estivale)



Police de la nature : 53 tournées de surveillance destinées à **informer les usagers** de la réglementation : **bon sens et civisme !**



Animations nature : 54 animations pour **914 participants**, 2 animations hebdomadaires minimum pendant les vacances estivales.



Implication dans les projets du territoire pour leur **prise en compte des enjeux de biodiversité** de la réserve et du territoire (OGS, Monts d'Olmes, UNESCO...)

Retrouvez l'intégralité du bilan d'activité 2018 – 2020 en téléchargement sur le site de l'Ana – CEN Ariège : (<https://ariegenature.fr/rnr/>) ou en version papier à la maison de la réserve naturelle !

Chroniques du passé : 1920

Le Maire, Guillaume Saverdun, fraîchement élu les 30 novembre et 7 décembre 1919 aux dernières élections municipales a noté cette année-là dans le registre de nombreuses naissances dans un contexte d'après-guerre et de fin de deuil. En 1920, le deuil dure au minimum 1 an et 6 mois. La paix est retrouvée pour quelques années encore. Le village est habité au dernier recensement de 1911 par 558 habitants. En 1921, 463 habitants seront recensés. Le 10 janvier 1920, le Traité de Versailles entrainé en application, l'Allemagne perdait 1/8^e de son territoire de 1914... On connaît la suite... C'est aussi cette année que sont érigées les deux plaques commémoratives à l'attention des montséguriens morts pour la France, une dans la Mairie, l'autre dans l'église.

Naissances en 1920

Cable alphabétique des actes de naissance

N ^o du Registre	Noms et Prénoms	Légitimes		Natuels reconnus		Enfants abandonnés		Dates des naissances
		garçons	filles	garçons	filles	garçons	filles	
2	Arnaud Louis Auguste	1						27 février
13	Arnaud Marie Henriette				1			18 Novembre
6	Barbat Georgette		1					1 ^{er} Juin
12	Baudru Hortense Marie	1						9 ^h janvier 1891 transcription
8	Bonnet Roger	1						21 Juin
5	Bonnet Suzanne		1					12 Mai
9	Couquet Aurélie Noélie				1			30 décembre 1886 reconnaissance
3	Escande Fernande		1					14 Mars
14	Laffont Antoine François	1						19 Novembre
10	Mirouge Marguerite Albine		1					13 septembre
4	Mounié Émile Joseph	1						22 Mars
11	Pêcheu Raymonde		1					29 septembre
1	Salles François Denise		1					14 Janvier
7	Soeuillard Baptistine Alice		1					1 ^{er} Juin
	Total	4	8		2			

Récapitulation

Nombre de garçons 4
 Nombre de filles 10
 Total des garçons et des filles égal à celui du registre 14

*Le Maire
G. Saverdun*

- ARNAUD** Louis Auguste, légitime, né le 27 février
- ARNAUD** Marie Henriette, naturelle* reconnue, née le 18 novembre
- BARBAT** Georgette, légitime, née le 1^{er} juin
- BAUDRU** Hortense Marie, légitime, née le 9 janvier
- BONNET** Roger, légitime, né le 21 juin
- BONNET** Suzanne, légitime, née le 12 mai
- COUQUET** Aurélie, Noélie, naturelle reconnue, née le 30 décembre
- ESCANDE** Fernande, légitime, née le 14 mars
- LAFFONT** Antoine, François, légitime, né le 19 novembre
- MIROUGE** Marguerite Albine, légitime, née le 13 septembre
- MOUNIÉ** Émile, Joseph, légitime, né le 22 mars
- PÉCHEU** Raymonde, légitime, née le 29 septembre
- SALLES** François, Denise, légitime, née le 14 janvier
- SOEUILLARD** Baptistine, Alice, légitime, née le 1^{er} juin
- Nombre de garçons..... 4
 Nombre de filles..... 10
 Total des garçons et des filles égal à celui du registre : 14

*L'expression "enfant naturel" désigne un enfant dont le père et la mère n'étaient pas mariés au moment de sa conception. Ils ont le même statut que les enfants « légitimes ». L'ordonnance du 5 juillet 2005, entrée en vigueur en juillet 2006, a fait disparaître du code civil ces deux notions devenues caduques dans la mesure où les droits des enfants nés hors mariage sont les mêmes que ceux des enfants nés de couples mariés.

Mariages en 1920

Cable alphabétique des actes de mariage

N° de registre	Noms et Prénoms des époux	Garçons		Filles		Dates des actes de mariage
		garçons	filles	garçons	filles	
3	Audabram Antoine					
	Chaubet Augusta Laurentine	1				11 juin
4	Audabram Jacques Marius					
	Chaubet Rosalie Victorine	1				25 août
5	Briole Auguste					
	Briole Noëlie Lucie	1				25 septembre
1	Joaquin Tena et Escande Marie Pauline	1				1 ^{er} mai
2	Sabary Sylvain et Bonnet Marie	1				8 juin
	Cotans	5				

*le maire
J. L. L. L.*

AUDABRAM Antoine et **CHAUBET** Augusta, Laurentine, le 11 juin
AUDABRAM Jacques Marius et **CHAUBET** Rosalie Victorine, le 25 août
BRIOLE Auguste et **BRIOLE** Noëlie Lucie le 25 septembre
JOAQUIN Tena et **ESCANDE** Marie Pauline le 1^{er} mai
SABARY Sylvain et **BONNET** Marie le 8 juin

5 mariages

Décès en 1920

13 décès et 2 transcriptions

AUDABRAM François, veuf, 80 ans, 25 juin
BALÉ Jeanne, veuve, 79 ans, 2 mai
BALÉ Sabin, marié, 34 ans, 22 septembre
BARBAT Armand Guillaume, veuf, 39 ans, 30 avril
BONNET Faustin Pépin, veuf, 69 ans, 10 novembre
BRIOLE Armand, marié, 41 ans, 24 mars 1919
ENFANT SANS VIE, fille, 15 mai
FOURCASSA Marie, veuve, 93 ans, 18 février
LABEUR Armand, célibataire, 58 ans, 18 mars
LABEUR Jean-Pierre, marié, 88 ans, 4 novembre
LOEUILLET Catherine Cécile, mariée, 73 ans, 21 septembre
PÉCHEU Antoine, veuf, 84 ans, 26 février
SALLES Guillaume, Baptiste, célibataire, 22, 3 décembre 1914
SALLES Julie Victoire, mariée, 67 ans, 9 septembre
SERGOLLE Marie, veuve, 78 ans, 28 décembre

Nombre de décès de sexe masculin... 9
 Nombre de décès de sexe féminin... 6

Registre contenant treize décès, deux transcriptions a été clos et arrêté le trente un décembre mil neuf cent vingt

*le maire
J. L. L. L.*

Cable alphabétique des actes de décès

N° de registre	Noms et Prénoms	Célibataires		Mariés		Veuve	Tenues	âgés de	Dates des décès
		garçons	filles	garçons	filles				
8	Audabram François					1		80 ans	25 juin
5	Balé Jeanne						1	79	2 mai
12	Balé Sabin			1				34	22 septembre
4	Barbat Armand Guillaume					1		39	30 avril
14	Bonnet Faustin Pépin					1		69	10 novembre
7	Briole Armand transcription			1				41	24 Mars 1919
6	Enfant sans vie		1						15 Mai
1	Fourcassa Marie						1	93	18 Février
3	Labeur Armand	1						58	18 Mars
13	Labeur Jean Pierre			1				88	4 Novembre
11	Loeuillet Catherine Cécile						1	73	21 Septembre
2	Pécheu Antoine						1	84	26 février
10	Salles Guillaume Baptiste	1						22	3 Décembre 1914
9	Salles Julie Victoire						1	67	9 septembre
15	Sergolle Marie						1	78	28 décembre
	Cotans	2	1	3	2	4	2		

*le maire
J. L. L. L.*

ÉTAT-CIVIL DE L'ANNÉE 2020



NAISSANCES

FIANCETTE IBANEZ Aislinn, née le 14 mars

ROY Élisa, Marie, Noémie, née le 20 août

ILS NOUS ONT QUITTÉS

LAFFONT Jacques - le 03 mai 2020 - 71 ans

AUTHIE Emile - le 22 juin 2020 - 89 ans

ADRAOS Roger - le 14 juillet 2020 - 77 ans

MARTINEZ Gérard - le 26 août 2020 - 57 ans

LONZIEME Georges - le 21 octobre 2020 - 96 ans

LAFFONT Geneviève (née COUQUET) - le 18 novembre 2020 - 93 ans

SERGOLLE Elisa - le 18 décembre 2020 - 101 ans

DIGOUDE Yves - le 29 décembre 2020 - 71 ans

POPOFF Michel - le 26 février 2021 - 74 ans



ARRIVANT

VERGNEGRE Lionel – 57, rue du village

MOTS CROISÉS

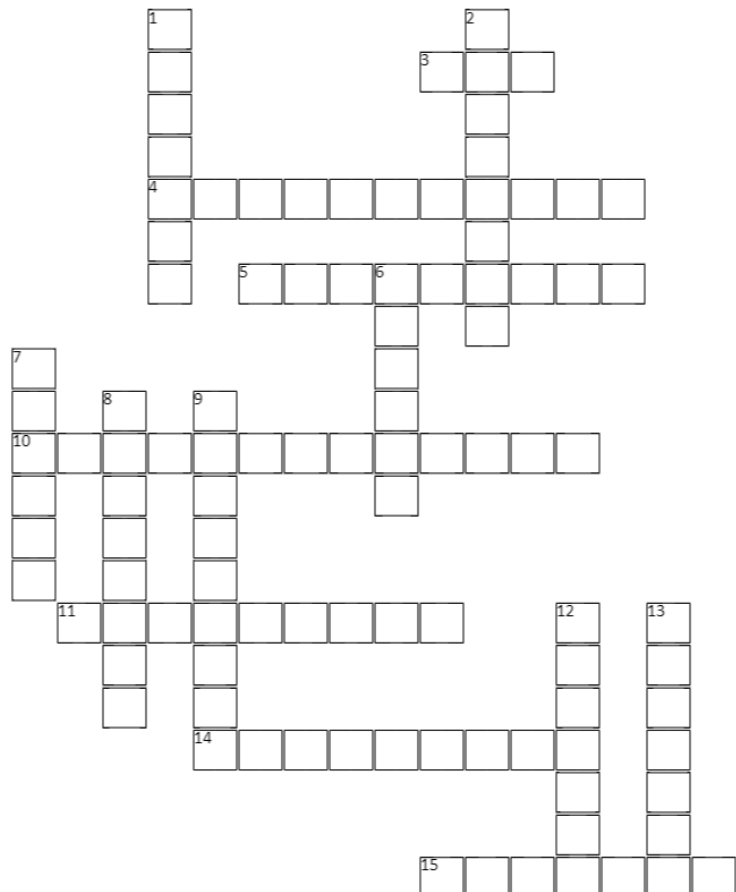
Horizontal

3. Le château repose dessus.
4. Bourreau au service de la religion catholique.
5. Pièce d'artillerie à contrepoids.
10. Seul sacrement reconnu par les cathares.
11. Apostat.
14. Historien qui vécut au village.
15. Brûlés !

Vertical

1. Seigneurs languedociens dépossédés de leurs fiefs et de leurs terres lors de la croisade.
2. Événement astronomique qui embrase le château.
6. Projectile utilisé pendant le siège.
7. On y a brûlé des centaines de cathares.
8. Pape qui prêcha la croisade contre l'hérésie cathare.
9. Mont sûr.
12. Lieu fortifié.
13. Bon Homme

Montségur



Montségur, son village, son château, la nature qui l'entoure est une source d'inspiration pour les peintres, les photographes, et de nombreux artisans et artistes d'ici ou d'ailleurs. Philippe COUTHURES, habitant du village, écrit des poèmes. Présentation de l'auteur et de ce poème choisi...

« Je m'appelle Philippe COUTHURES, j'ai 60 ans. Pour mieux me présenter, je vous dirais que j'aime surtout passer mon temps proche de la nature. C'est dans les Pyrénées cathares, à Montségur où se trouvent mes racines, que je vis maintenant l'essentiel de l'année.

Qu'outre la lecture et l'écriture qui m'accompagnent depuis de longues années, j'ai plusieurs passions dont le cinéma et l'art moderne et que j'aime aussi intensément les balades dans la nature que les séjours dans les salles obscures.

Je recherche une poésie du sens, faisant appel à tous les sens. Un voyage, en court-métrage, dans la nature ou dans l'imaginaire, ou dans l'inconscient de son prochain...

Concernant le poème La Ferme, il y a une part de mes souvenirs et de mes sensations lors de mes vacances d'enfant aux Peyriquets, près de l'Aiguillon, où Eugène Briole l'un de mes deux arrière-grands-pères nés à Montségur s'était installé comme simple paysan... »

Vous pouvez retrouver les poèmes de Philippe COUTHURES sur son site internet :

<https://www.lapoesiedelasemaine.net/>



Farm with Stacks of Peat, Vincent Van Gogh, 1883.

LA FERME

sur la table il était
tête nue bras croisés
des goûts de pain trempé
en succédané
de café
sur la table affaissé
endormi à moitié
de labeur accablé
et de sacrées mouches
cerclé
sur la table en autel
il rêvait des étoiles
songe immémorial
des nuits
de travail
sur la table oreiller
le paysan s'endort
fortuné de son sort
loin
de tous les Veaux d'or

Philippe COUTHURES

